



MANUAL PENGGUNA

SISTEM PDNG OFFLINE



**PUSAT INFRASTRUKTUR DATA GEOSPATIAL
NEGARA (MaCGDI)
KEMENTERIAN SUMBER ASLI DAN ALAM SEKITAR
(NRE)**



ISI KANDUNGAN

	M/S
• Isi Kandungan	1
• Pengenalan PDNG	2
• Sistem PDNG Offline	2
• Manual Instalasi Sistem PDNG Offline	4
• Manual Penggunaan Sistem PDNG Offline	12
• Manual Remove Sistem PDNG Offline	27

Pengenalan PDNG

Pangkalan Data Nama Geografi dan Gazetir Kebangsaan (PDNG) dibangunkan bertujuan untuk memberikan maklumat autoritatif berkaitan lokasi dan ejaan nama-nama geografi yang diwartakan dalam format yang tekal untuk kegunaan rasmi kerajaan, industri dan awam. Web gazetir akan membolehkan pengguna melayari data gazetir melalui internet.

Sistem PDNG Offline

MaCGDI selaku urus setia Kumpulan Kerja Pangkalan Data Nama Geografi dan Gazetir Kebangsaan (KKPDNG) telah membangunkan satu aplikasi PDNG secara *offline* yang mengandungi pangkalan data nama geografi berskala 1:25,000 dan 1: 50,000 untuk memudahkan wakil JTNGN dalam urusan melakukan pengemaskinian ke atas sesuatu nama geografi. Aplikasi PDNG secara offline ini diinstalasi ke dalam komputer riba setiap wakil JTNGN dan JNNG dan satu salinan cakera keras (CD) yang mengandungi sistem ini serta manual pengguna juga diserahkan.

Pangkalan Data Nama Geografi tersebut mengandungi maklumat berkaitan nama geografi dan koordinat lokasi. Tanggungjawab pihak JTNGN dan JNNG adalah seperti berikut:

- Menyemak nama-nama geografi tersebut seperti yang diwartakan oleh pihak negeri. Antaranya semakan yang perlu dibuat adalah:
 - a) Semakan ejaan nama geografi
 - b) Semakan lokasi nama geografi
 - c) Senaraikan nama geografi baru beserta koordinat (Jika ada)
 - d) Masukkan Rekod Warta (Jika ada)
 - e) Menjana dan menghantar laporan nama kemaskini dan nama baru kepada urus setia Jawatankuasa Negeri Nama Geografi (JNNG) .
 - f) Urus setia JNNG perlu mengesahkan laporan tersebut kemudian memajukan laporan tersebut kepada JUPEM dan urus setia KKPDNG (MaCGDI) untuk dikemaskini di dalam pangkalan data.

Untuk memasang sistem PDNG Offline ini, komputer mesti mempunyai keperluan seperti berikut :

PDNG Offline (installation)	
Operating system	Windows® XP
Hard Disk	60GB 5400rpm SATA
Memory	2GB DDR2 SDRAM
Graphic Card	Integrated Graphics Media Accelerator X3100
Display Resolution	Widescreen 15.4 in. WXGA (1280x800) TFT Active Matrix Display
Optical Drive	24x CD-RW/ 8x DVD-ROM

Sistem PDNG Offline dibangunkan dengan menggunakan perisian dan bahasa pengaturcaraan seperti berikut:

PDNG Offline	
Programming language	VB.Net
Software	Microsoft® Visual Studio 2005 Microsoft® Access

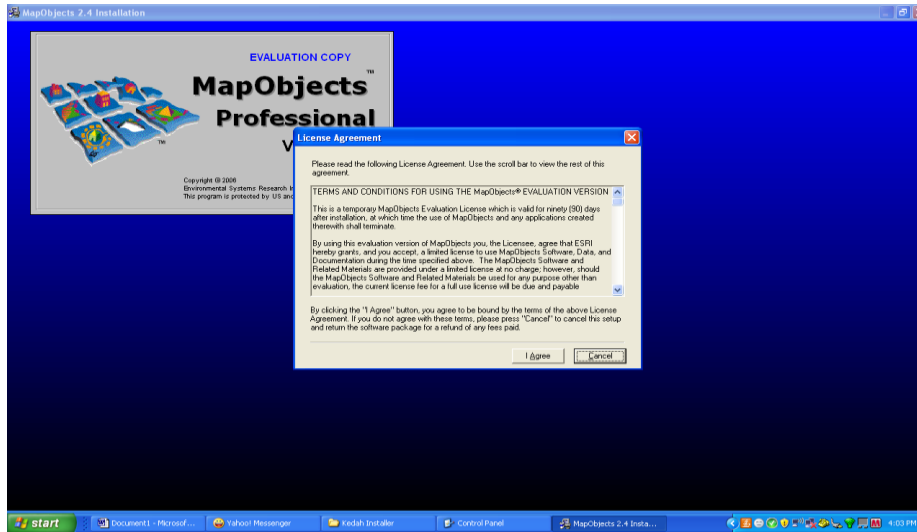
**MANUAL INSTALASI SISTEM
PDNG OFFLINE**

INSTALASI SISTEM PDNG OFFLINE

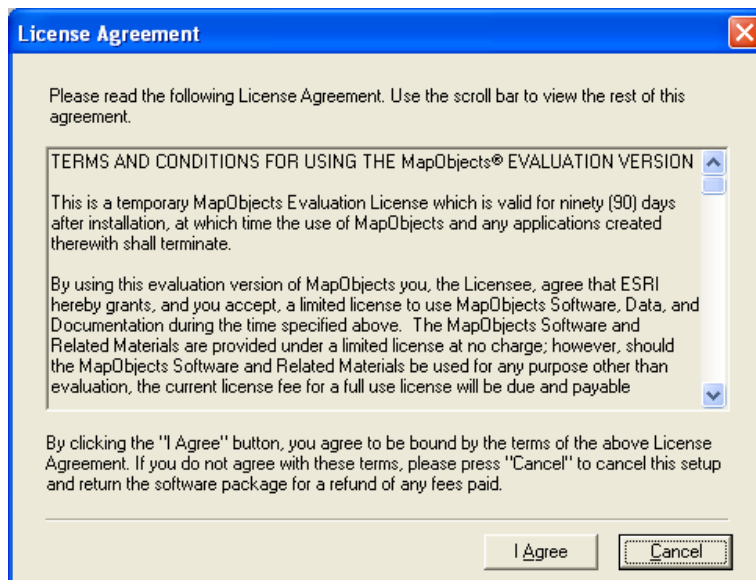
1. Masukkan CD ke dalam penggerak cakera.
2. Klik pada *folder* **Sistem PDNG OFFLINE NEGERI SEMBILAN** dan terdapat 4 isi kandungan dalam *folder* ini iaitu:
 - File untuk instalasi
 - NEGERI SEMBILAN Installer (*folder*)
 - Offline PDNG v1.0 (*folder*)
 - DATA NEGERI SEMBILAN (*folder*)
 - File untuk panduan instalasi, penggunaan dan *remove* sistem
 - MANUAL PENGGUNA SISTEM PDNG OFFLINE.pdf
 - MANUAL PENGGUNA SISTEM PDNG OFFLINE.doc
 - GARIS PANDUAN PENENTUAN NAMA GEOGRAFI.pdf
 - Dokumen Tambahan Garis Panduan_080207.pdf

LANGKAH PERTAMA - Pemasangan MapObject 2.4

1. Klik pada *folder* **NEGERI SEMBILAN Installer** dan pilih **Mo24Eval_Only.exe** untuk proses *installation* MapObject2.4 dan skrin seperti gambarajah 1.1 akan dipaparkan

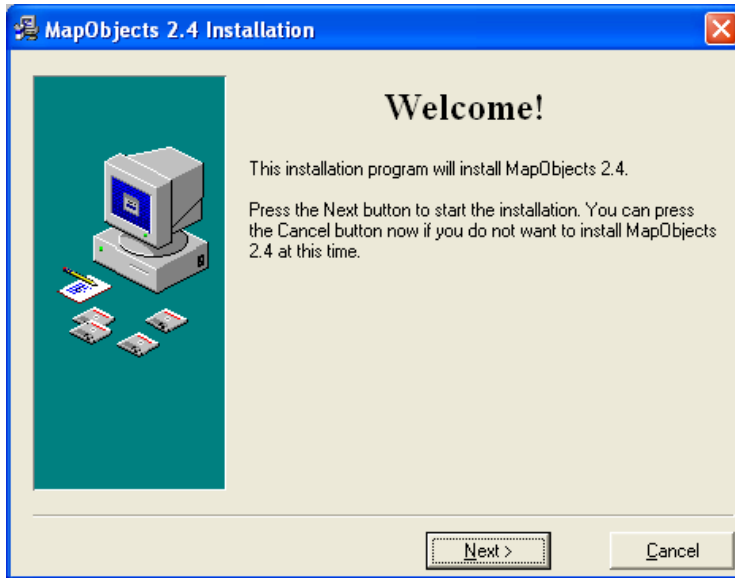


Gambarajah 1.1

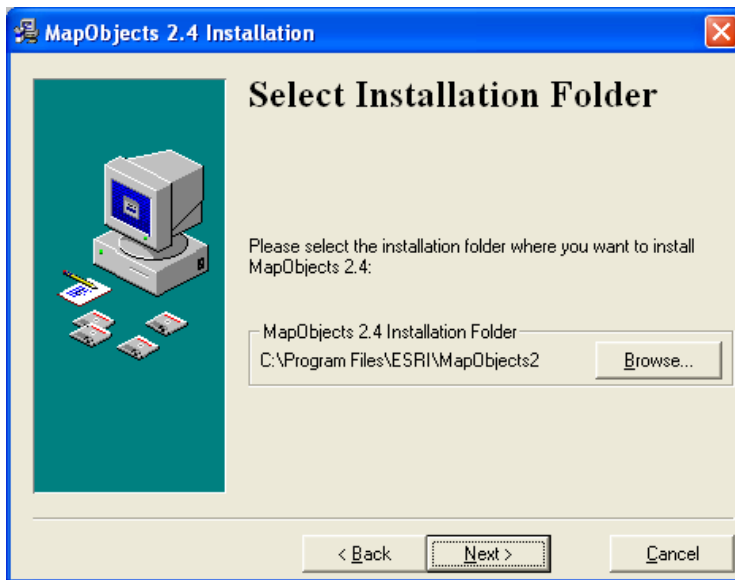


Gambarajah 1.2

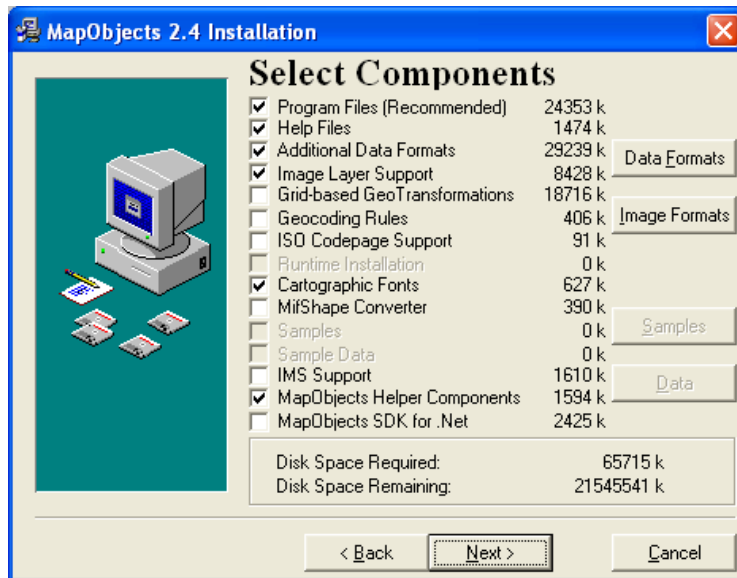
2. Klik pada butang **"I Agree"** untuk lesen perjanjian tersebut dan skrin seterusnya akan dipaparkan. Pilih **Next** untuk skrin yang seterusnya seperti yang ditunjukkan dalam gambarajah 1.3, 1.4, 1.5 dan 1.6.



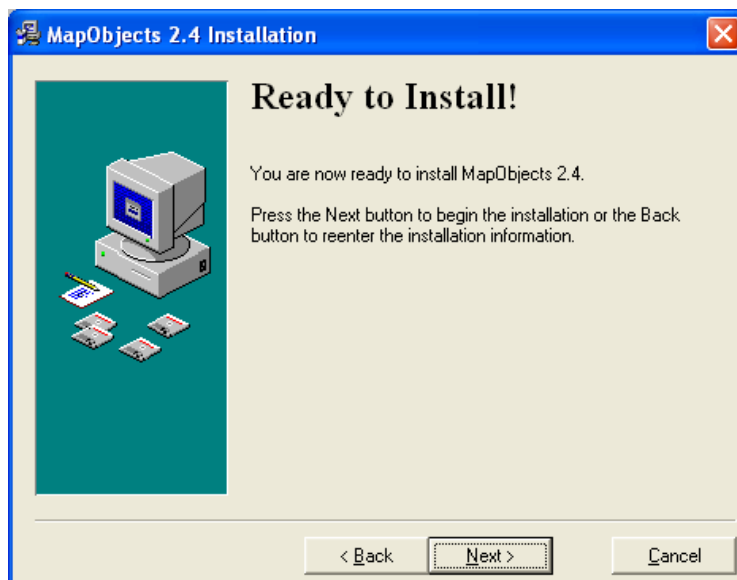
Gambarajah 1.3



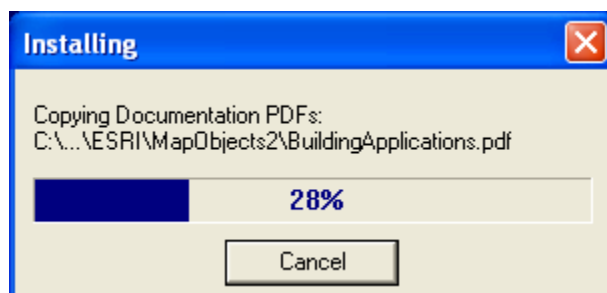
Gambarajah 1.4



Gambarajah 1.5

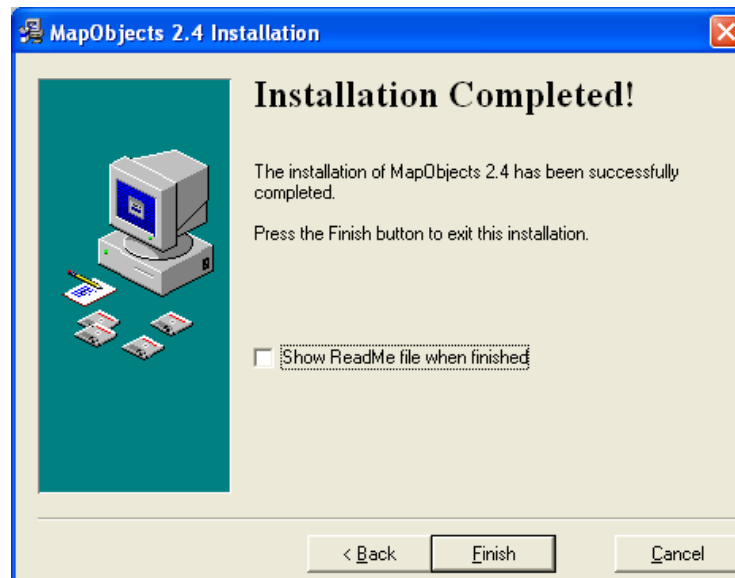
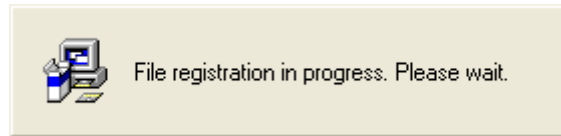


Gambarajah 1.6



Gambarajah 1.7

3. Gambarajah 1.7 menunjukkan proses installation sedang berlaku. Tunggu sehingga proses ini habis dan skrin gambarajah 1.8 akan dipaparkan.



Gambarajah 1.8

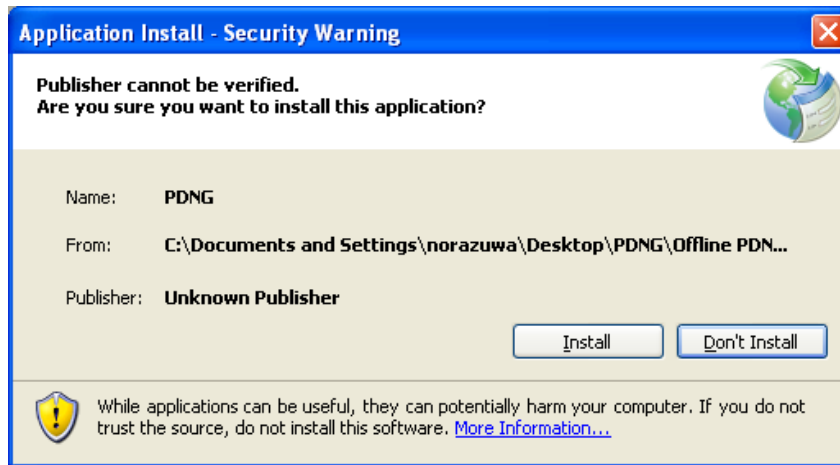
4. Klik pada butang finish.

LANGKAH KEDUA – Copy data

1. *Copy folder* **DATA NEGERI SEMBILAN** dari cakera keras kemudian *paste* ke **C:**

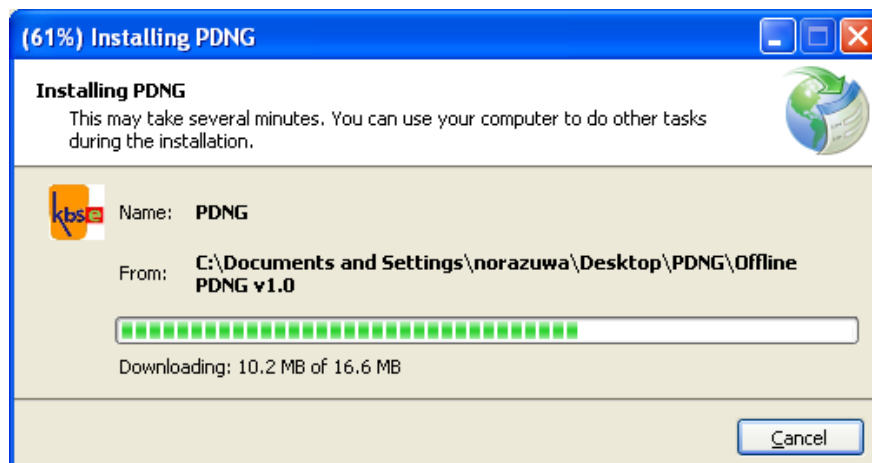
LANGKAH KETIGA – Proses pemasangan Sistem Offline PDNG

1. *Double* klik pada folder **Offline PDNG v1.0** dan pilih **setup.exe**.



Gambarajah 3.1

2. Pilih **Install** untuk memulakan proses pemasangan sistem.
3. Gambarajah seperti 3.2 akan dipaparkan dan seterusnya diikuti dengan paparan gambarajah 3.3 yang menunjukkan sistem Offline PDNG telah siap untuk digunakan.



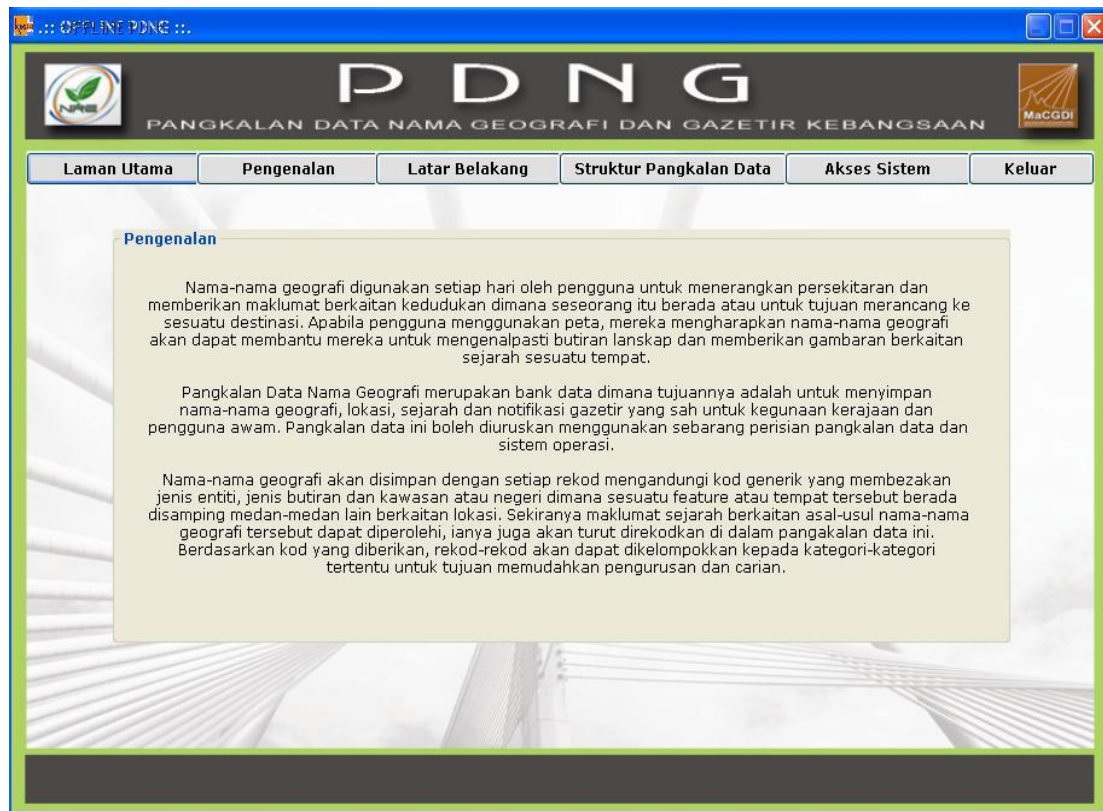
Gambarajah 3.2



Gambarajah 3.3

**MANUAL PENGGUNAAN SISTEM
PDNG OFFLINE**

CARA PENGGUNAAN SISTEM OFFLINE PDNG



1. Laman utama, menerangkan serba sedikit mengenai aplikasi, objektif dan tujuan aplikasi ini di bangunkan.

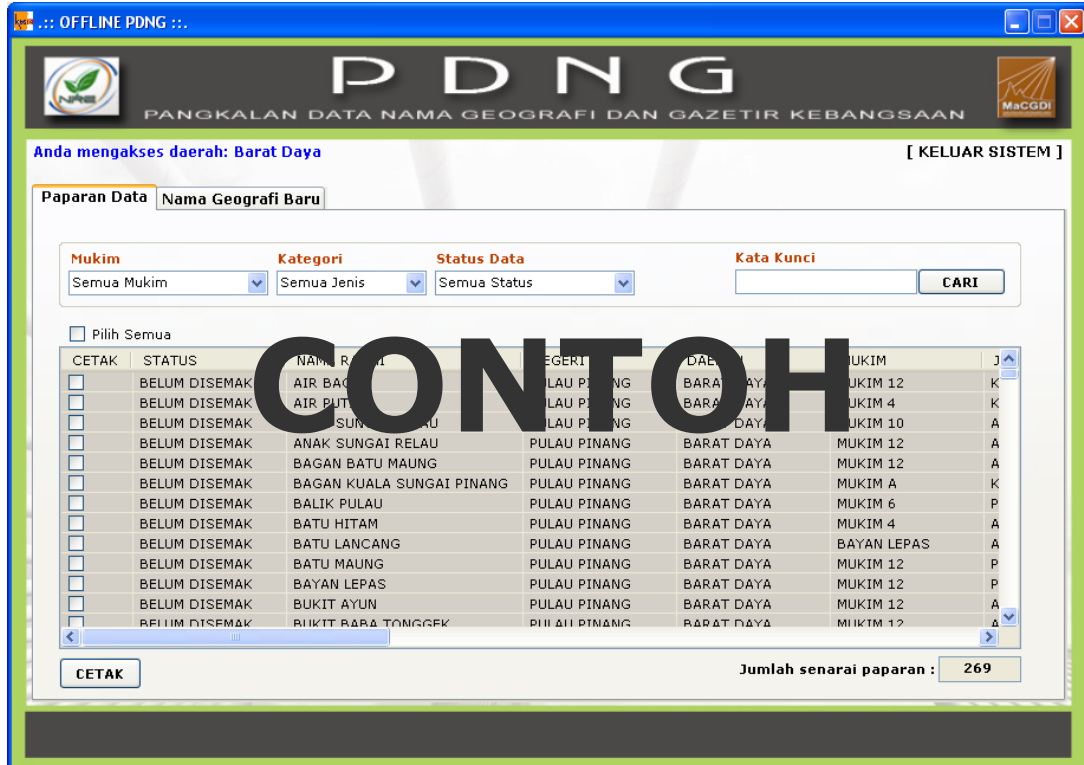


2. Untuk mengakses aplikasi ini pengguna hanya klik pada **“Akses sistem”**, paparan akan tertera seperti diatas.
3. Dalam paparan diatas disediakan dua ruang iaitu **“Daerah”** dan **“Kata Laluan”**. Pilih **“Daerah”** negeri anda. Contohnya pilih **“Daerah” = Barat Daya** kemudian isikan kata laluan pada ruang **“Kata Laluan”**.



4. Setelah pengguna berjaya mengakses, aplikasi ini akan memaparkan semua maklumat yang terdapat didalam daerah yang telah dipilih.
5. Pengguna juga diberi pilihan mencari maklumat berdasarkan **Kategori**, **Status Data** dan **Kata Kunci**.

A. Kemas Kini Nama Geografi



1. Setelah maklumat mengenai daerah tersebut dipaparkan, pengguna boleh memulakan proses pengemaskinian dengan cara “**double click**” pada barisan maklumat tersebut.

4. Untuk sumber data dari Pusat Hidrografi Negara, pengguna boleh melihat rujukan Carta MAL dan Peta TOPO yang disediakan sebagai rujukan untuk mengemaskini nama pulau dan entiti. Contoh seperti gambarajah di bawah.



5. Setelah tempat dan koordinat disemak, pengguna boleh memilih untuk **“Sah, Sah Dengan Pindaan atau Tidak Sah”**.

6. Untuk **Sah Dengan Pindaan** dan **Tidak Sah**, petak “komen” akan tertera dan perlu diisi oleh pengguna.

7. Pilih **“Sah”** sekiranya

- a. ejaan nama rasmi geografi betul (warta)
- b. nama rasmi geografi berada di daerah yang betul
- c. lokasi nama geografi tersebut betul (koordinat)

8. Pilih **“Sah dengan pindaan”** sekiranya

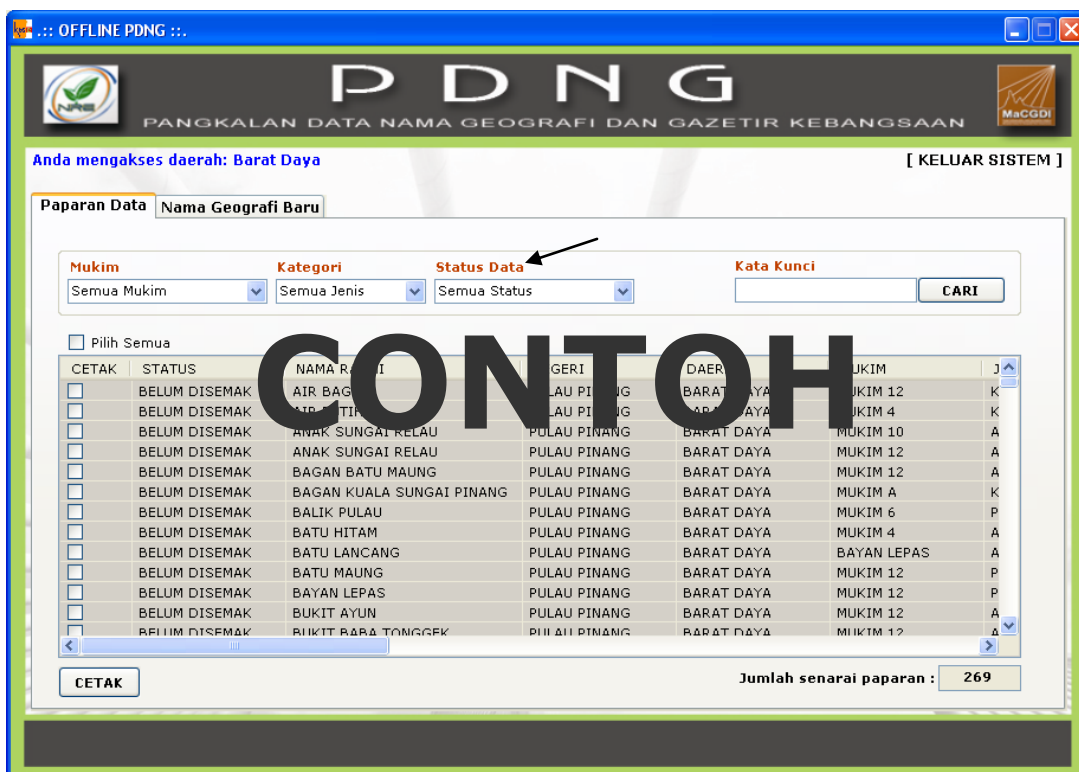
- a. ejaan nama rasmi geografi tidak mengikut warta. Contohnya nama yang dipaparkan Sg Pasir tetapi ejaan di dalam warta ialah Sungai Pasir. Nama Sungai Pasir perlu diisi di dalam petak **“Komen”**.
- b. nama rasmi geografi berada di daerah yang betul
- c. lokasi nama geografi tersebut betul (koordinat)

9. Pilih **"Tidak Sah"** sekiranya
 - a. ejaan nama rasmi geografi tidak betul
 - b. nama rasmi geografi berada di daerah tidak betul
 - c. lokasi nama geografi tersebut tidak betul (koordinat)
 - d. pengguna perlu mengisi komen pada petak yang disediakan dengan memberi sebab mengapa nama geografi tersebut tidak sah. Contoh **"Nama Geografi ini tidak terdapat di Mukim 12"** atau **"Nama Geografi ini berada di lokasi yang tidak tepat"**.

10. Pada **Perisian Medan** pula diisi jika mempunyai maklumat tersebut kemudian klik pada **"Kemas Kini Maklumat"**.

11. Maklumat yang telah dikemas kini boleh disemak pada **"Papar Data"**.

12. Setelah melakukan proses pengemaskinian, pengguna boleh melihat status pada ruang **"Status data"** (**Sah, Sah Dengan Pindaan atau Tidak Sah**)



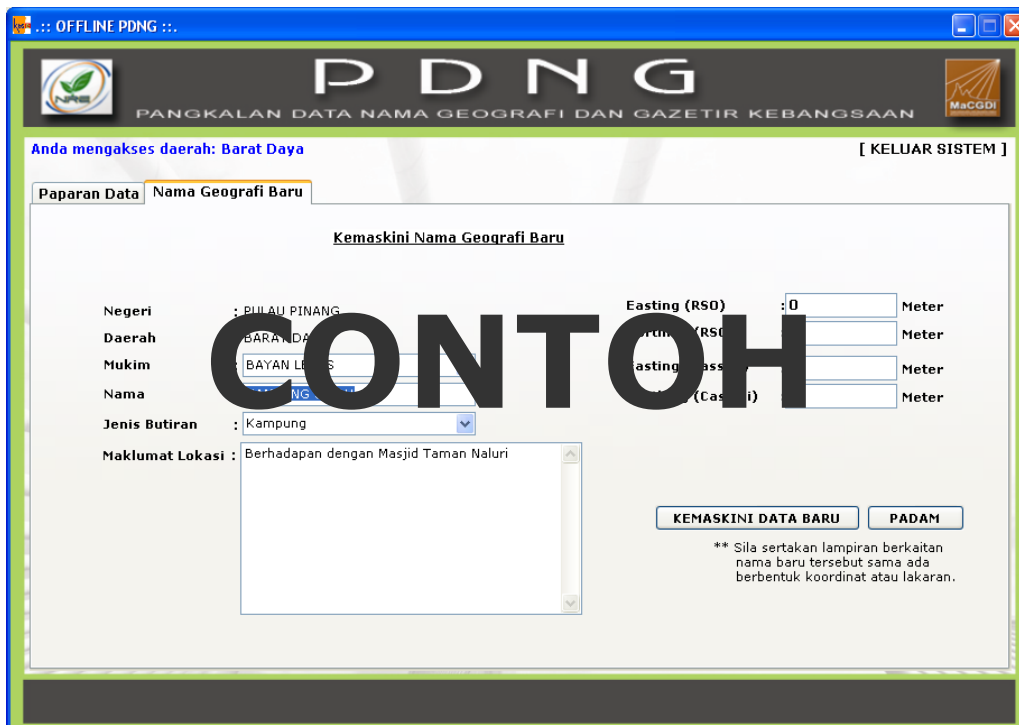
B. Nama Geografi Baru

1. Pada ruang paparan “**Nama Geografi Baru**” pengguna boleh menambah nama geografi baru sekiranya ada.
2. Ruang yang perlu diisi iaitu **Nama**, **Jenis Butiran**, **Maklumat Lokasi** dan **Koordinat lokasi (X,Y)** jika ada.
3. Contoh :

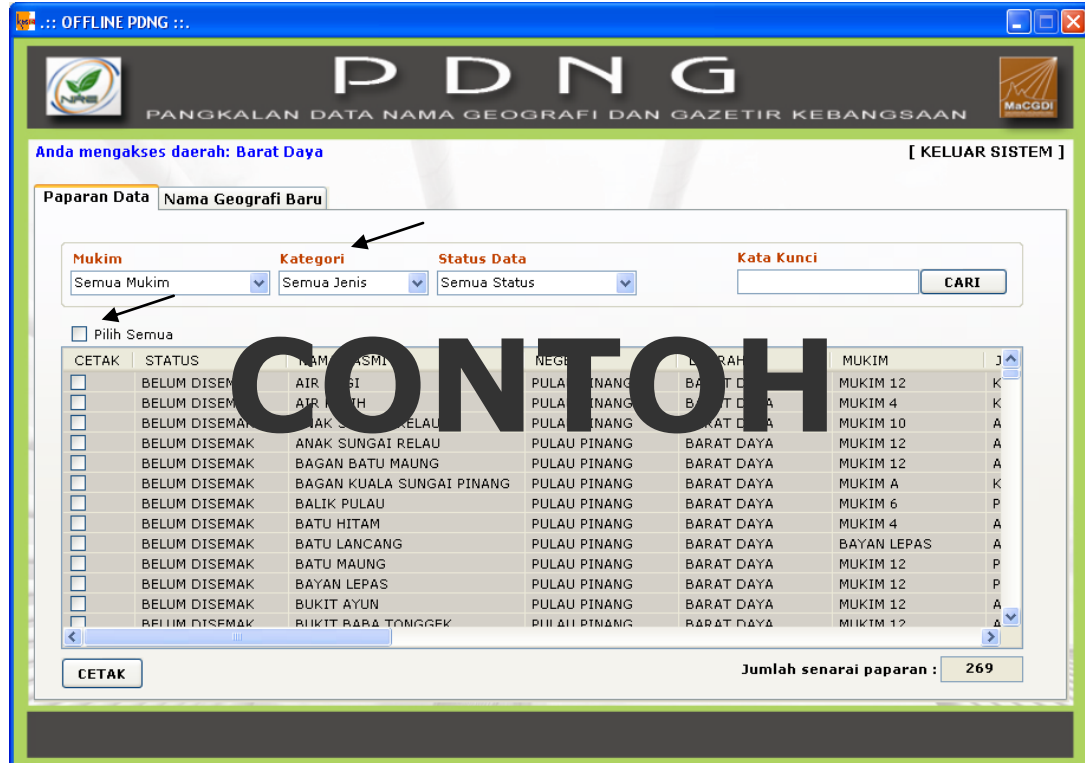
Nama	:nama baru (contoh Sg. Pegaga)
Jenis Butiran	:contoh : sg. Pegaga, jenis butiran ialah sungai.
Maklumat Lokasi	:penerangan mengenai lokasi atau nama tersebut. Sekiranya pengguna mengetahui koordinat sila masukkan.
4. Setelah semua lengkap diisi, klik pada “**SIMPAN DATA**”.
5. Untuk semakkan pengguna boleh melihat pada **paparannya data** pada petak **status data** dan klik “**Baru**”, kemudian maklumat yang baru akan dipaparkan.



6. Untuk kemas kini maklumat baru “double click” pada maklumat yang ingin dikemas kini.
7. Paparan seperti rajah dibawah akan dipaparkan. Selepas melakukan kemas kini, klik pada “KEMASKINI DATA BARU”.



C. Mencetak laporan



1. Untuk mencetak pengguna hanya perlu memilih maklumat mana yang hendak dicetak.
2. Klik pada petak yang disediakan pada ruang **“Cetak”**. Jika ingin mencetak semua maklumat tersebut, tandakan pada ruang **”Pilih Semua”** dan contoh paparan laporan adalah seperti rajah di bawah.
3. Cetakan juga boleh dibuat berdasarkan status yang boleh dipilih pada ruang **”Status Data”**.
4. Pengguna perlu menjana dan menghantar laporan untuk status data berikut kepada urus setia Jawatankuasa Negeri Nama Geografi (JNNG) untuk pengesahan laporan tersebut kemudian JNNG akan memajukan laporan tersebut kepada JUPEM dan urus setia KKPDNG (MaCGDI) untuk dikemaskini di dalam pangkalan data.
 - a. Status **“Baru”** – Sertakan lampiran berkaitan nama baru tersebut samaada dalam bentuk koordinat atau lakaran.
 - b. Status **“Sah dengan pindaan”**
 - c. Status **“Tidak Sah”**.

5. Contoh paparan laporan untuk status **Baru, Sah** dengan Pindaan dan Tidak Sah.

PUSAT INFRASTRUKTUR DATA
GEOSPATIAL NEGARA
(MaCGDI)

STATUS NAMA GEOGRAFI: Baru

1	NAMA GEOGRAFI	: KAMPUNG SILAU	NAMA ASAL	:
	KOORDINAT X (RSO)	: 0 METER	NAMA ALTERNATIF	:
	KOORDINAT Y (RSO)	: 0 METER	NAMA LAIN	:
	KOORDINAT X (CASSINI)	: 0 METER	NO. WARTA	:
	KOORDINAT Y (CASSINI)	: 0 METER	TARIKH WARTA	:
	PENGESAHAN NAMA/ STATUS	: Baru	RUJUKAN ISTINEWA	:
	KOMEN (JIKA TIDAK SAH)	:	MAKLUMAT SEJARAH	:
	MAKLUMAT LOKASI (JIKA DATA BARU)	: Berhadapan dengan Masjid Taman Nakuri		
2	NAMA GEOGRAFI	: PULAU SENTOSA	NAMA ASAL	:
	KOORDINAT X (RSO)	: 0 METER	NAMA ALTERNATIF	:
	KOORDINAT Y (RSO)	: 0 METER	NAMA LAIN	:
	KOORDINAT X (CASSINI)	: 0 METER	NO. WARTA	:
	KOORDINAT Y (CASSINI)	: 0 METER	TARIKH WARTA	:
	PENGESAHAN NAMA/ STATUS	: Baru	RUJUKAN ISTINEWA	:
	KOMEN (JIKA TIDAK SAH)	:	MAKLUMAT SEJARAH	:
	MAKLUMAT LOKASI (JIKA DATA BARU)	: Berhampiran Pantai Bersih		

Current Page No.: 2 Total Page No.: 2 Zoom Factor: 100%

6. Contoh paparan laporan untuk status **Belum Semak dan Sah**.

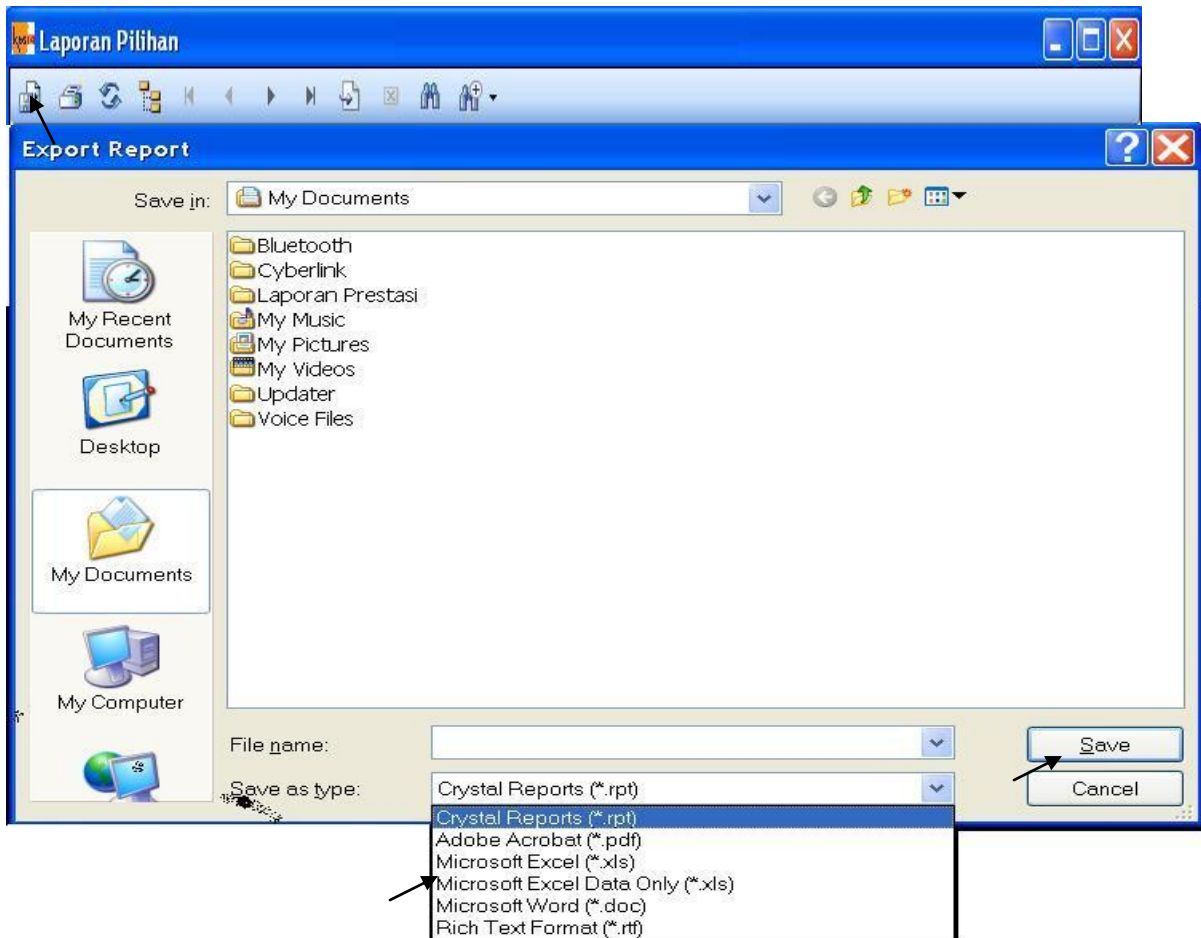
PUSAT INFRASTRUKTUR DATA
GEOSPATIAL NEGARA
(MaCGDI)

STATUS NAMA GEOGRAFI: Belum disemak

BIL.	NAMA	KOORDINAT X (RSO)	KOORDINAT Y (RSO)	PENGESAHAN NAMA - STATUS	NAMA ASAL	NAMA ALTERNATIF	NAMA LAIN	NO. WARTA	TARIKH WARTA	RUJUKAN ISTINEWA	MAKLUMAT SEJARAH
1	AIR BAGI	253625	59881	Belum disemak	AIR BAGI						
2	AIR PUTIH	249504	594504	Belum disemak	AIR PUTIH						
3	ANAK SUNGAI RELAU	253441	590892	Belum disemak	ANAK SUNGAI RELAU						
4	ANAK SUNGAI RELAU	253441	590892	Belum disemak	ANAK SUNGAI RELAU						
5	BAGAN BATU MAUNG	256047	585057	Belum disemak	BAGAN BATU MAUNG						
6	BAGAN KUALA SUNGAI PINANG	246047	597494	Belum disemak	BAGAN KUALA SUNGAI PINANG						
7	BALIK PULAU	256258	592178	Belum disemak	BALIK PULAU						
8	BATU HITAM	249903	596802	Belum disemak	BATU HITAM						
9	BATU LANCANG	259681	590912	Belum disemak	BATU LANCANG						
10	BATU MAUNG	256013	585298	Belum disemak	BATU MAUNG						
11	BAYAN LEPAS	253015	586734	Belum disemak	BAYAN LEPAS						
12	BUKIT AYUN	253551	587739	Belum disemak	BUKIT AYUN						
13	BUKIT BABA TONGGEX	254253	583535	Belum disemak	BUKIT BABA TONGGEX						

Current Page No.: 2 Total Page No.: 2+ Zoom Factor: 100%

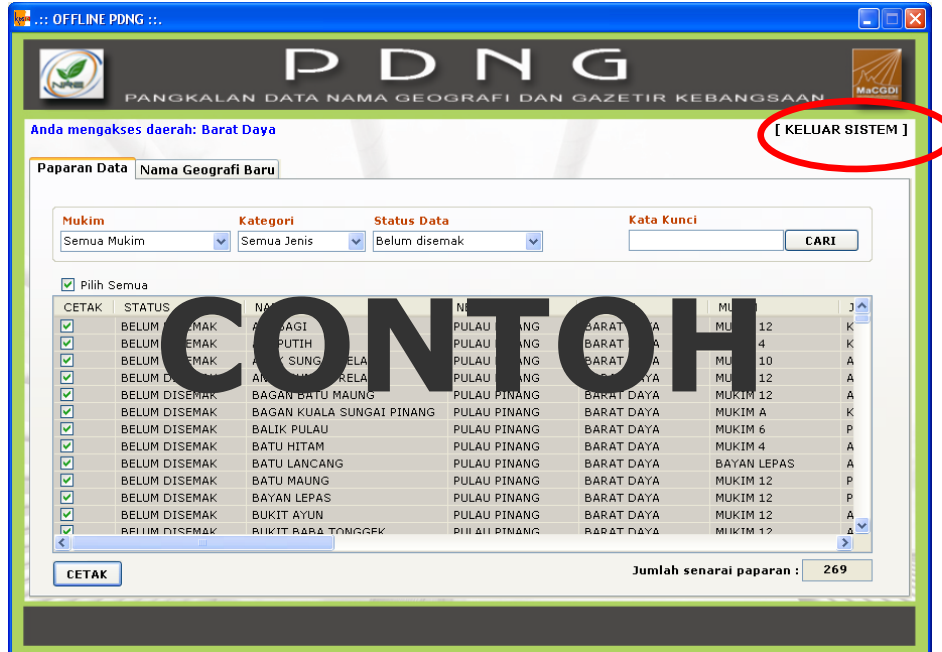
D. Menyimpan Laporan Maklumat



1. Selepas memastikan report tersebut betul pengguna boleh menyimpan report dengan cara klik pada icon "**Export Report**" yang berada diatas sebelah kiri.
2. Kemudian namakan laporan tersebut, contohnya "**Laporan Nama Baru Daerah Barat Daya**". Pengguna boleh memilih 6 jenis fail untuk menyimpan maklumat tersebut, pastikan dimana lokasi (**Save in**) untuk fail disimpan dan klik "**Save**". Kemudian klik "**Ok**" pada paparan dibawah.



E. Keluar dari sistem



1. Untuk keluar dari aplikasi klik pada **"KELUAR SISTEM"** pada bahagian atas sebelah kanan seperti gambarajah di atas.



2. Pada skrin seperti gambarajah di atas, klik **KELUAR** untuk melengkapkan proses keluar dari Sistem Offline PDNG.

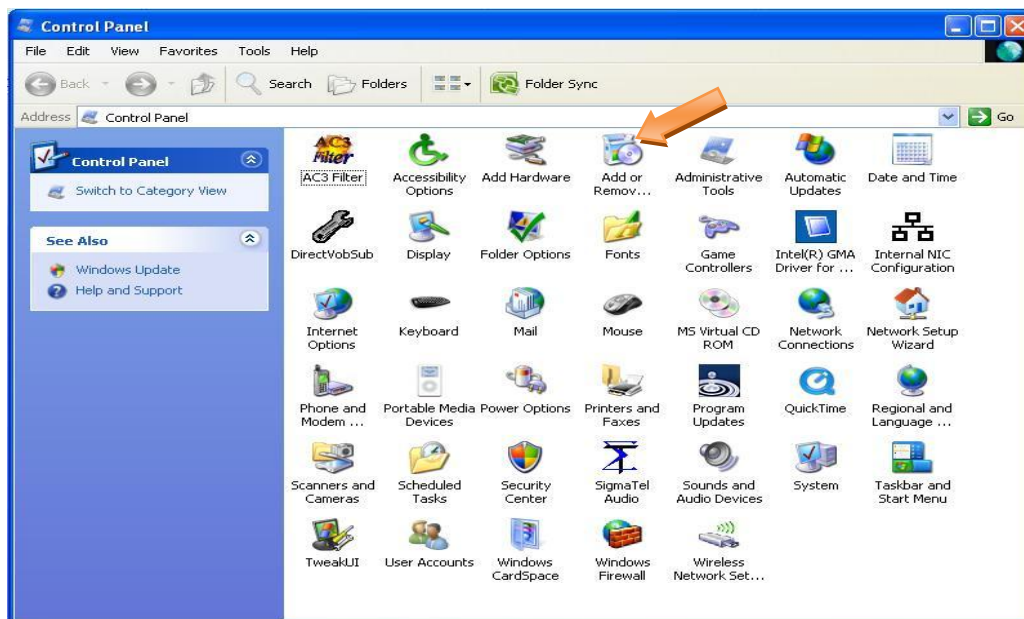
**MANUAL REMOVE
SISTEM PDNG OFFLINE**

Remove Sistem PDNG Offline



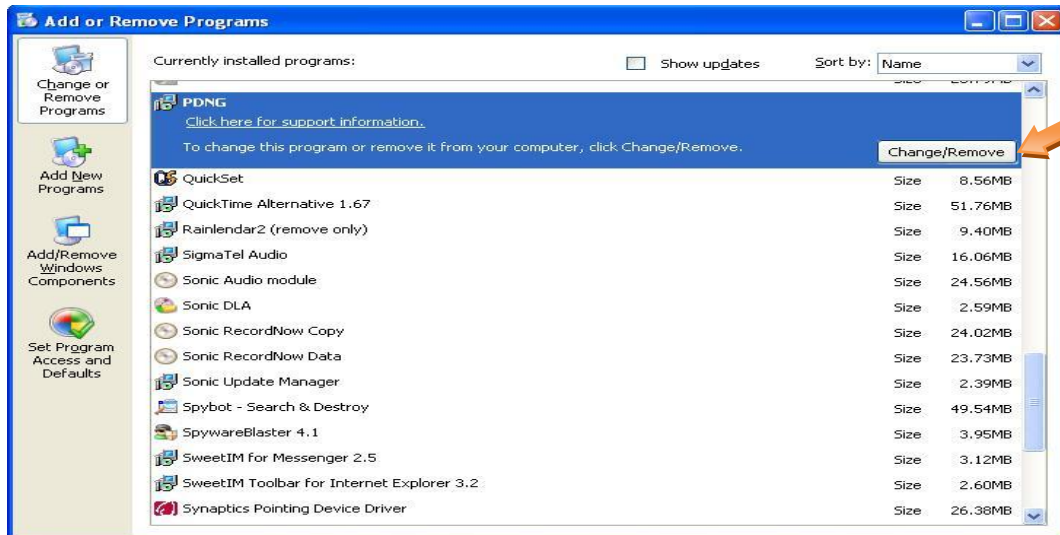
Rajah 1

1. Sistem PDNG yang sedia ada perlu dibuang (remove) terlebih dahulu sebelum sistem PDNG yang baru di install.
2. Klik pada butang “**START**”. Paparan akan tertera seperti rajah 1, dan klik “**Control Panel**”.



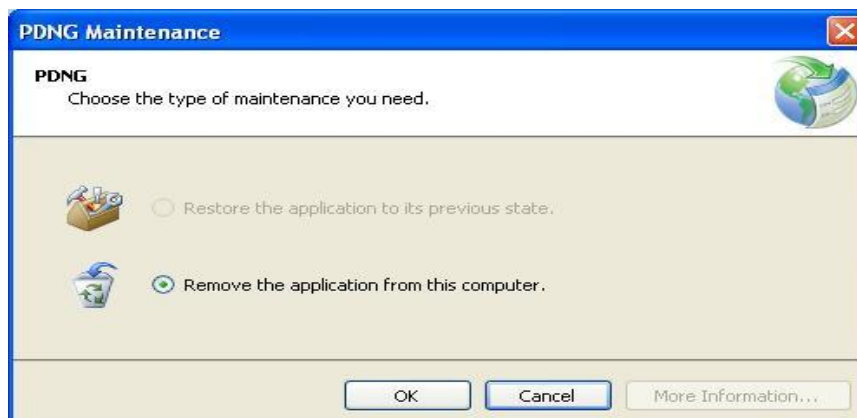
Rajah 2

3. “Double-Click” pada “ Add or Remove Program”(Rajah 2).
4. Paparan seperti Rajah 3 akan dipaparkan.



Rajah 3

5. Pilih program “PDNG”.
6. Klik pada “Change / Remove” dan paparan seperti Rajah 4 dibawah akan dipaparkan klik “OK” dan remove program berjaya.

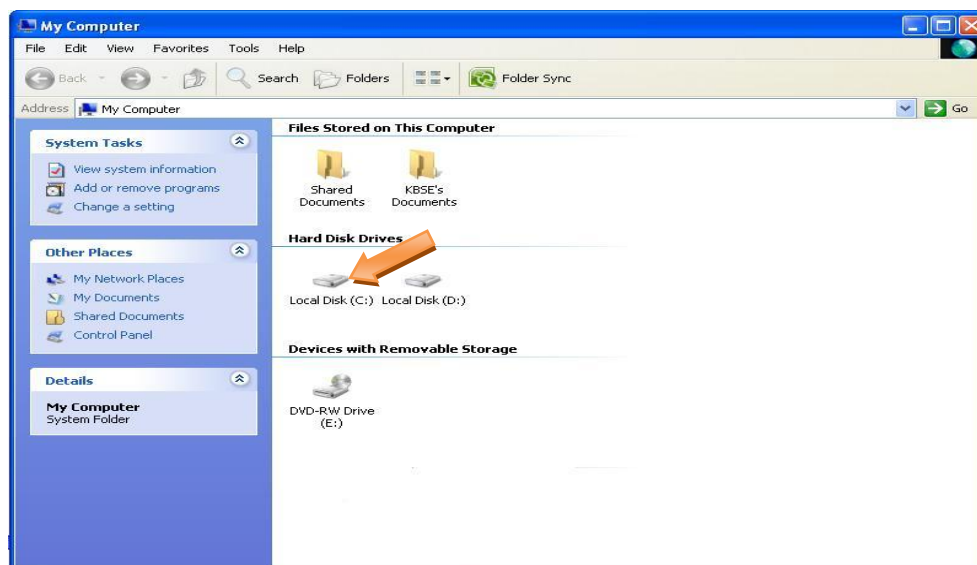


MEMBUANG (DELETE) FOLDER DATA NEGERI SEMBILAN



Rajah 1

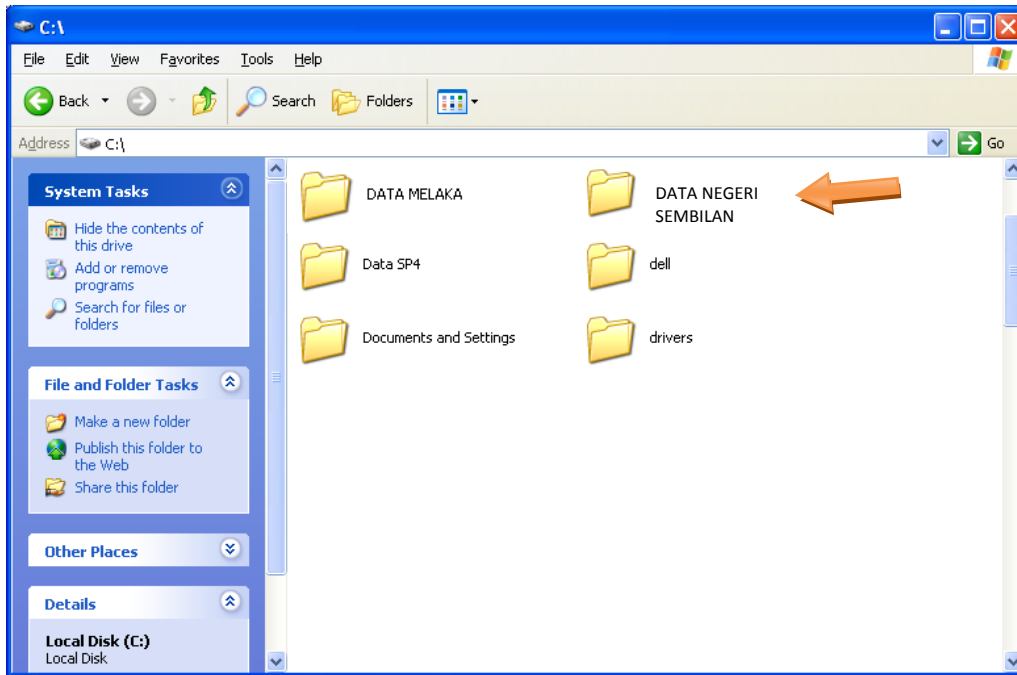
1. Setelah sistem PDNG yang sedia ada telah berjaya dibuang(remove) langkah berikutnya adalah membuang (delete) folder **DATA NEGERI SEMBILAN** yang berada dalam "C:\".
2. Klik pada butang "**START**" paparan akan tertera seperti Rajah 1, dan klik "**My Computer**".



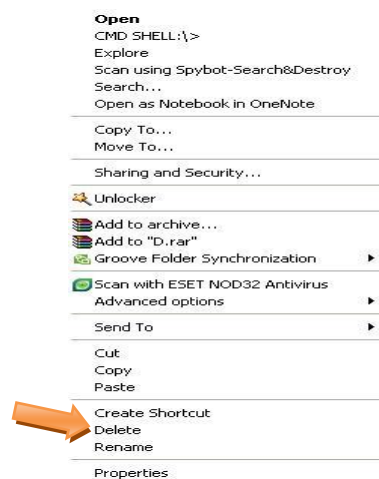
Rajah 2

3. "**Double-click**" pada "C:\:" seperti paparan Rajah 2.

4. Kemudian paparan seperti Rajah 3 akan dipaparkan.



5. Pilih folder **DATA NEGERI SEMBILAN** dan “right click” pada folder tersebut. Paparan seperti rajah dibawah akan tertera kemudian klik pada “delete”.



**** Kini kesemua sistem, folder, database dan report bagi sistem PDNG OFFLINE lama sudah di buang (delete).**

**** Rujuk Manual Instalasi Sistem PDNG Offline untuk proses instalasi sistem PDNG yang baru.****